

## ESTILOMETRIA: CARACTERÍSTICA PÓS-MODERNA DA OBRA DE THOMAS PYNCHON

Shisleny MACHADO LOPES<sup>1</sup>  
Universidade Federal do Piauí

**RESUMO:** O objetivo desta pesquisa é verificar por meio da estilometria a existência de características do pós-modernismo norte americano na obra “*O leilão do lote 49*” (*The Crying of lot 49*), de Thomas Pynchon. Para tanto, utilizamos a obra de Saul Bellow, *Planeta do Sr. Sammler* (*Mr. Sammler's Planet*), como parâmetro que apesar de ser contemporânea a Pynchon, se enquadra em outra escola, o Realismo. Os dados deste estudo foram obtidos através do uso do *Lexico3*, *software* voltado especificamente para análises estatísticas de textos digitalizados, quais sejam: frequência de palavras, grupo de formas e gráficos, ferramentas utilizadas na análise e interpretação dos dados estatísticos. Este último nos permitiu identificar a maior contribuição desta pesquisa que diz respeito à estilometria da obra “*O leilão do lote 49*” de Thomas Pynchon, pois a análise sistemática dos gráficos possibilitou a identificação de traços estilísticos próprios da mesma, que foi o uso variável, inconstante e não linear de preposições em todo o *corpus*. Portanto, por se tratar de um livro escrito durante o movimento pós modernista, certamente a descoberta de novos traços estilísticos no mesmo pode resultar em novos importantes paradigmas para a crítica vigente.

**PALAVRAS-CHAVE:** *Software Lexico3*; estilometria; pós-modernismo; Thomas Pynchon.

**ABSTRACT:** *The objective of this research is verify through “estilometria” the existence of characteristics of North American postmodernism in the book The Crying of Lot 49, by Thomas Pynchon. We used the work of Saul Bellow's Mr. Sammler's Planet), as a parameter that despite being a contemporary of Pynchon, falls into another school, Realism. Data for this study were obtained through the use of Lexico3, a software designed specifically for statistical analysis of digitized texts, which are: word frequency, group of shapes and graphic tools used in the analysis and interpretation of statistical data. The latter allowed us to identify the major contribution of this research with respect to “estilometria” of The Crying of Lot 49 by Thomas Pynchon, for the systematic analysis of the charts enabled the identification of the same stylistic traits, which was to use variable inconstant and nonlinear prepositions in the entire corpus. Therefore, since this is a book written during the post-modernist movement, certainly a new discovery in stylistic traits can result in an important new paradigm for the current criticism.*

**KEYWORDS:** *Lexico3 software; “estilometria”; postmodernism; Thomas Pynchon.*

---

<sup>1</sup> Graduanda em Licenciatura Plena em Letras Inglês– CCHL/UFPI, integrante do Núcleo de Pesquisa Digitalizada – NUPLID e Bolsista do PIBIC/CNPq/UFPI. Este trabalho foi desenvolvido a partir de uma pesquisa científica financiada pelo PIBIC/CNPq e orientado pelo Dr Saulo da Cunha de Serpa Brandão (UFPI).

## Introdução

A descrição das características fundamentais do pós-modernismo ainda procura consolidação(PP). Trata-se de um movimento contemporâneo que ainda está sendo estudado a partir da própria utilidade do conceito: se o próprio conceito tem alguma utilidade ou é, ao contrário, uma mistificação.

Umberto Eco (2005) considera o pós-modernismo um período histórico para os quais a interação e reinteração parecem dominar o mundo da criatividade artística, e no qual é difícil distinguir entre a repetição da mídia e a repetição das chamadas artes maiores. O objetivo geral desta pesquisa é verificar a existência dessas e de outras características do pós-modernismo norte americano em obras de autores considerados pós-modernos pela crítica. Entre esses autores escolhemos Thomas Pynchon, adotado como objeto de estudo nesta pesquisa.

Além de Pynchon, escolhemos outro autor contemporâneo a ele, mas que se enquadra em outro movimento literário denominado realismo<sup>2</sup>, que, segundo Cademartori (1999), é uma tendência literária que apresenta características como: busca da objetividade, crença na razão e preocupação com o social. Adotamos a obra de Saul Bellow para propiciar uma melhor identificação das características apontadas como pós-moderna, servindo como parâmetro na análise estilométrica da obra “O leilão do lote 49” (The Crying of lot 49), de Thomas Pynchon.

A análise estilométrica é uma área da estilística que estuda técnicas matemáticas avaliativas do estilo de textos e de autores. Dessa forma, o uso da estilometria é significativo por responder a questionamentos sobre o estilo de um determinado autor, que pode ser compreendido em função de dois processos: ou como um conjunto de escolhas ou como um afastamento da norma. A análise estilométrica, diferente da tradicional leitura qualitativa, é baseada em dados estatísticos retirados do *corpus* em estudo que podem ser utilizados de várias formas, desde a estilística até a atribuição de autoria.

Atualmente, já podemos encontrar alguns programas que foram criados especialmente para esse fim, dentre eles o *Léxico3*<sup>3</sup>, que é utilizado nesta pesquisa, fazendo-se necessário, antes de sua utilização, que trabalhemos na preparação, seleção, revisão e balizamento<sup>4</sup> do *corpus*. O programa disponibiliza ferramentas que realizam de forma precisa a contagem de palavras, a elaboração de gráficos e o fornecimento de dados para que o pesquisador possa analisar, por exemplo, a riqueza vocabular, dentre outras funções. Com esse *software* de computador ganhamos agilidade na execução das atividades propostas pela pesquisa, visto que, se este trabalho fosse realizado manualmente, demandaria muito mais tempo e estaria mais passível a erros. Ele foi de fundamental importância para a identificação de marcas lexicométricas mais frequentes, podendo revelar uma visão diferenciada do movimento pós-modernista, uma possível corroboração com a crítica literária ou até contestar o que já foi dito pelos mesmos sobre o movimento pós-moderno.

---

<sup>2</sup> Estilo que pretende fixar-se no real e no homem comum assoberbado por problemas prosaicos e rotineiros.

<sup>3</sup> Programa de computador de uso livre desenvolvido na Universidade de Sorbonne, França. Ferramenta de estatística textual.

<sup>4</sup> O balizamento consiste na sinalização e identificação do *corpus* trabalhado, para que desta forma possa ser submetido ao programa e preparado para a análise e interpretação de dados.

## O Pós-modernismo

O pós-modernismo é um movimento literário contemporâneo ainda em estudo. Segundo Raman Selden (1989), para alguns o pós-modernismo assinala uma mercantilização deplorável de toda a cultura e a perda da tradição e valor crucialmente encarnado no século XX em obras modernistas, para outros trouxe uma liberação das ortodoxias inflexíveis da alta cultura e uma dispersão de boas vindas de criatividade através da arte e novas mídias, aberto agora a novos grupos sociais.

Selden (1989), afirma que a existência pósmoderna é amplamente realizada para estancar um profundo sentimento de incerteza ontológica. Um choque humano na face do inimaginável (poluição, holocausto, a morte do sujeito) que resulta em uma perda de pontos fixos de referência. Nem o mundo nem o eu ainda possuem unidade, coerência e sentido. Eles são radicalmente descentrados. O descentramento da própria linguagem tem produzido uma grande quantidade de ficção cheia de jogos, auto reflexiva e auto paródica.

Os autores norte americanos John Barth, Thomas Pynchon e Ishmael Reed, por exemplo, e os escritores europeus, Italo Calvino, Humberto Eco, Salman Rushdie e John Fowles, são invariavelmente discutidos como pós-modernistas, segundo Raman (1989).

Para Jameson (1991), o Pós Modernismo tem sido constituído por um conjunto de fenômenos que tem caracterizado os últimos anos como um milenarismo de signo inverso, em que as premonições catastróficas e redentoras do futuro têm sido substituídas pela sensação deste ou daquele.

Já no âmbito do saber, Lyotard (1991) afirma que, em sua origem, o pós-modernismo trouxe uma série de novos conceitos que englobavam desde a perda da historicidade ao fim das metanarrativas<sup>5</sup>, o que, no campo estético, significou o fim de uma tradição de mudança e ruptura, o apagamento da fronteira entre alta cultura e cultura de massa e a prática da apropriação e da citação de obras do passado, comumente praticada nas correntes literárias anteriores.

## Metodologia

Obtivemos a versão digitalizada da obra “O leilão do lote 49” (The Crying of lot 49), que foi adequadamente comparada com a versão impressa visando a qualidade do *corpus* utilizado. Em seguida todo o texto foi balizado, ou seja, foi colocado em letra minúscula<sup>6</sup> e demarcado por doze balizas. Depois o *corpus* balizado foi salvo no formato \*.txt<sup>7</sup>, no *Bloco de notas*<sup>8</sup>, para ser usado no programa *Lexico3*.

O *software Lexico3* fornece dados estatísticos gerais do texto, tais como o total de palavras do texto, o número de palavras diferentes, a quantidade de vezes que cada palavra

---

<sup>5</sup> Obras que assumem o sentido de uma grande narrativa, de nível superior, capaz de explicar todo o conhecimento existente ou de representar uma verdade absoluta sobre o universo. Livros sagrados, como a Bíblia e o Alcorão, ou obras como “Ulysses”, de James Joyce e “O Capital”, de Karl Marx, são exemplos de metanarrativas.

<sup>6</sup> Essa formatação é necessária para que o *Lexico3* não interprete duas palavras iguais como diferentes por causa de uma letra maiúscula.

<sup>7</sup> Arquivo de texto básico, de formatação simples

<sup>8</sup> Editor de texto simples, programa básico do sistema operacional Windows em todas as suas versões.

aparece (índice geral por ordem de frequência) e o número total da palavra que aparece no texto uma única vez, o qual é denominado de Hapax.

Foram feitas várias experiências para que pudéssemos nos familiarizar com as ferramentas e recursos do programa, tais experiências nos ajudaram a identificar a característica escolhida para ser trabalhada, que foi a forte utilização de conectivos (preposições e conjunções).

Adotamos o conceito de palavras funcionais (artigos, conjunções, preposições, pronomes e interjeições), pois estas, devido ao seu número reduzido de formas e a ter função sintática<sup>9</sup>, aparecem com frequência bem maior que as demais classes gramaticais (substantivo, adjetivo, verbo, advérbio e numeral).

Realizamos uma análise do índice, que é uma lista de todas as palavras do *corpus* em ordem decrescente de acordo com seus respectivos números de frequência no texto, no intuito de identificar as palavras funcionais mais frequentes, dez conjunções e dez preposições de cada texto.

Na etapa seguinte foi utilizada a ferramenta “Grupo de formas”<sup>10</sup>, que permite buscar um grupo específico de palavras dentro do texto. No caso, foi feito um somente de preposições e outro somente de conjunções.

Os dados foram buscados primeiramente na obra “O leilão do lote 49” (*The Crying of lot 49*). Posteriormente os resultados foram comparados com os do outro livro utilizado na pesquisa, “Planeta do Sr. Sammler” (*Mr. Sammler's Planet*) de, Saul Bellow, que também passou pelo mesmo processo.

O programa também oferece a opção de visualizar os dados estilométricos em gráficos. Esse recurso foi importante na análise comparativa das obras.

Comparando o total de palavras do *corpus* (a obra “O leilão do lot 49”) com o número de palavras do grupo de formas (preposições e conjunções), encontrou-se a frequência relativa, que mostra o quão importante é este grupo para o texto. A utilização da frequência relativa é determinante, pois a frequência absoluta em si não apresenta nenhum parâmetro, enquanto a relativa é baseada no total de formas do *corpus*. Isso é importante na comparação de corpora de tamanhos diferentes, pois os resultados serão proporcionais.

## **Análise dos Dados**

Em obras fragmentadas que buscam fazer mesclas entre clássico e o popular e que não seguem uma estrutura linear, faz-se necessário o uso de pontes entre um fragmento e outro. Essas características também são apresentadas por Todorov (1994): a relatividade dos valores, a dispersão e descentralização do sujeito, questionamento dos limites da razão, visão fragmentada do mundo, o colapso das verdades dogmáticas e as "grandes narrativas". Essas pontes que por nós foram analisadas neste artigo são as conjunções e preposições

---

<sup>9</sup> Ligar ou substituir elementos de uma oração, ou seja, não tem carga semântica (significado) isoladamente.

<sup>10</sup> Formas é o termo utilizado no programa para designar, em geral, palavras. Mas é possível também considerar os sinais gráficos de pontuação, desde que alteradas as configurações do programa. Neste trabalho os sinais de pontuação foram desconsiderados na contagem, então onde há “formas”, entenda-se “palavras”.

que são conectivos importantes para manter a coesão e coerência dentro de um texto. O uso de tais características são especialmente marcantes em “O leilão do lote 49” (*The Crying of lot 49*), de Thomas Pynchon, que foi publicada pela primeira vez em 1965. E foi a partir dessa observação que optamos por analisá-las. Abaixo temos um quadro com as principais características lexicométricas dessa obra fornecidas pelo programa Lexico3:

Tabela 1

PRINCIPAIS CARACTERÍSTICAS LEXICOMÉTRICAS DE “O LEILÃO DO LOTE 49”	
Total de ocorrências:	48190
Formas diferentes:	7577
Número de hapax <sup>11</sup> :	4263

Utilizando a ferramenta grupo de formas criamos o grupo das dez primeiras preposições mais utilizadas e o das dez primeiras conjunções que mais apareceram na obra de Pynchon. Nas tabelas a seguir estão os resultados dos grupos de formas.

Tabela 2

PREPOSIÇÕES	OCORRÊNCIAS
Of	1215
To	1127
In	859
On	373
With	331
At	303
Out	219
From	195
Up	187
By	180
Resultado	4989 - 10,35%

Tabela 3

CONJUNÇÕES	OCORRÊNCIAS
And	966
Or	155
So	153
Only	134
Now	101
How	90
Where	74
When	63

<sup>11</sup> Hapax são palavras que aparecem uma única vez dentro do *corpus*. Quanto mais ele se aproxima do total de ocorrências, maior a riqueza lexical.

Also	52
Once	45
Resultado	1833 - 3,80%

Nas tabelas podemos observar o número total de ocorrências de cada uma das palavras dentro do *corpus* analisado e inclusive a porcentagem do número de ocorrência total das palavras em relação ao número de ocorrência total do *corpus*.

O mesmo procedimento foi realizado com a obra realista “*Planeta do Sr. Sammler*” (Mr. Sammler's Planet) de Saul Bellow, publicada pela primeira vez em 1970. As características lexicométricas básicas dessa obra são:

Tabela 4

PRINCIPAIS CARACTERÍSTICAS LEXICOMÉTRICAS de “ <i>Planeta do Sr. Sammler</i> ”	
Total de ocorrências:	92359
Formas diferentes:	10740
Número de hapax:	5516

Nas tabelas a seguir estão os resultados dos grupos de conjunções e preposições.

Tabela 5

PREPOSIÇÕES	OCORRÊNCIAS
To	2231
Of	2222
In	1494
With	784
On	516
From	407
At	390
By	351
About	278
Out	254
Resultado	8927 - 9,66%

Tabela 6

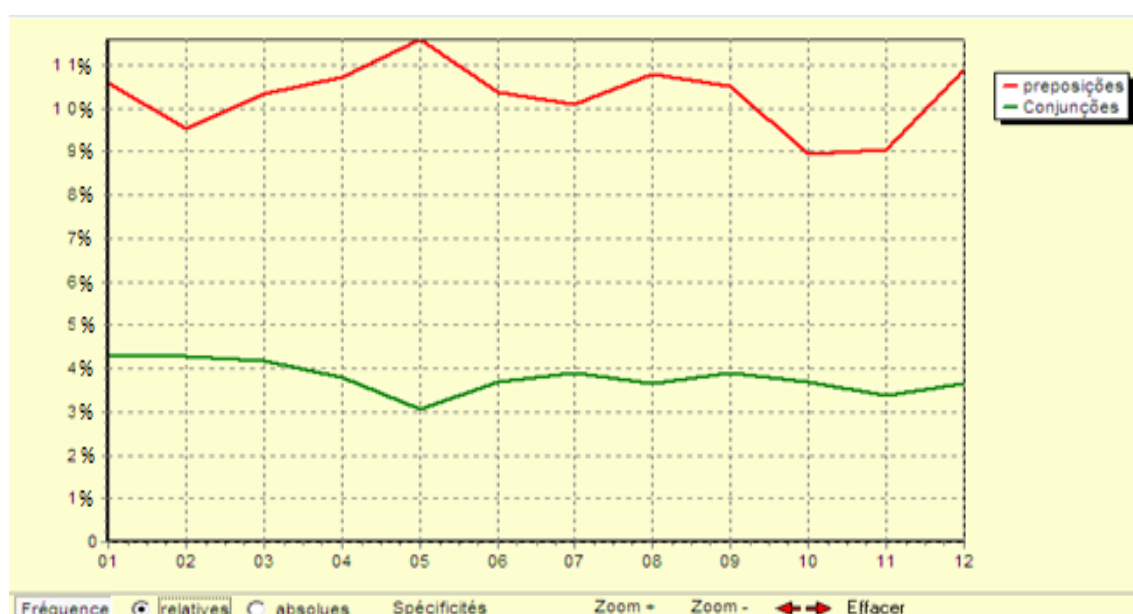
CONJUNÇÕES	OCORRÊNCIAS
And	1938
Or	308
So	295
If	243
Now	199
When	195
How	157

Only	138
Also	109
Where	90
Resultado	3672 - 3,97%

Depois que encontramos e comparamos os primeiros resultados numéricos de ambos os autores observamos que eles são relativamente semelhantes. Porém, ao analisarmos graficamente esses grupos de formas identificamos uma diferença curiosa entre os estilos de Pynchon e Bellow, como mostram os gráficos<sup>12</sup> abaixo.

A linha vertical apresenta a frequência relativa. A linha horizontal representa o texto em si, que foi dividido sequencialmente em doze partes relativamente iguais para tornar o gráfico mais preciso.

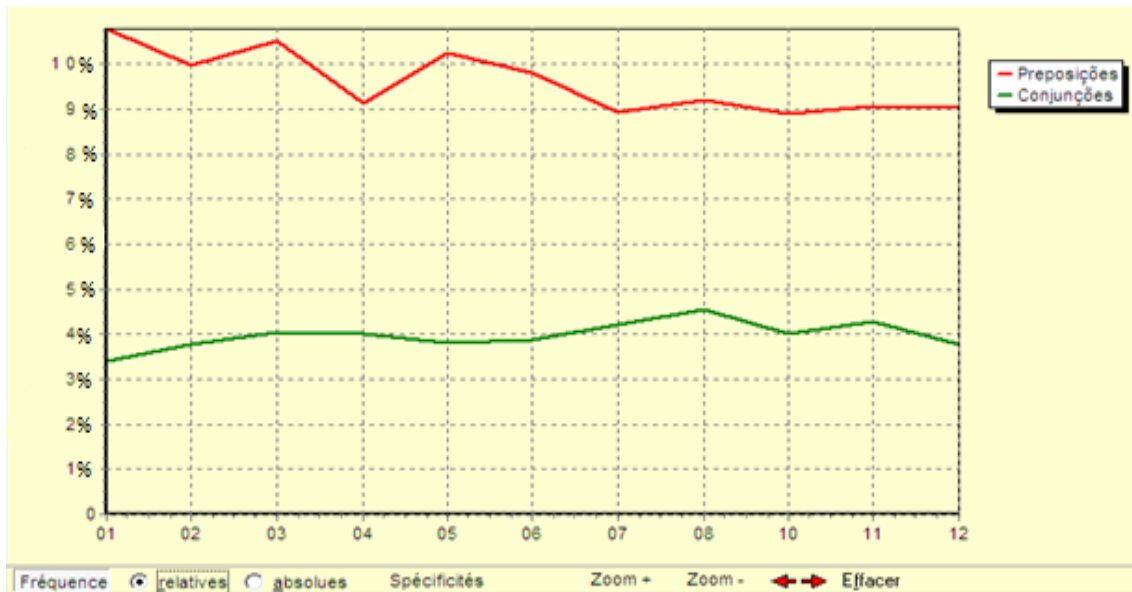
Gráfico 1



Obra “O leilão do lote 49” (*The Crying of lot 49*) de Thomas Pynchon

Gráfico 2

<sup>12</sup> Tentativa de se expressar visualmente dados ou valores numéricos, de maneiras diferentes, assim facilitando a compreensão dos mesmos.



Obra “Planeta do Sr. Sammler” (Mr. Sammler's Planet) de Saul Bellow

Nota-se que nos gráficos acima a ocorrência de preposições e conjunções estão presentes em todo o *corpus* e que há uma diferença notável entre as progressões do uso das preposições nas obras. Analisando os níveis de ocorrência das palavras em “Planeta do Sr. Sammler” (Mr. Sammler's Planet), pode ser observado que as preposições somente oscilam minimamente nas primeiras partes do *corpus* e as conjunções seguem uma estrutura linear. Já em “O leilão do lote 49” (The Crying of lot 49), há uma significativa diferença no nível de ocorrência de preposições, com freqüentes oscilações, um número de ocorrência maior e a obra não segue uma estrutura linear. Esses altos e baixos nas frequências do uso de preposições caracterizam a necessidade do autor de fazer conexões entre diferentes contextos e abordagens introduzidas na obra de Pynchon, que reflete uma subversão a tradição realista de seguir uma estrutura linear e de abordar um tema da sociedade tal qual na realidade ele é exposto, característica esta que está fortemente presente na obra de Saul Bellow. Como podemos observar na seguinte citação de (CADEMARTORI, 1999):

A descrição minuciosa que o escritor realista busca fazer da realidade é atravessada pela preocupação moral de detectar os vícios da sociedade... A preocupação em conhecer a sociedade e revelar seus conflitos torna essa literatura analítica, descrente e desmistificadora.

Diante das teorias de Jameson e outros, sobre o movimento contemporâneo literário estudado, os resultados obtidos ficam ainda mais evidentes, pois, segundo os dados estatísticos levantados, uma das fortes características do Pós Modernismo são as oscilações constantes do uso de preposições.

Assim, com o auxílio do *Lexico3*, foi possível constatar características principais no estilo literário desse autor pertencente à literatura pósmoderna, o autor pós moderno, mostra-se inovador, misterioso e curioso, principalmente quando de maneira habilidosa constrói seu enredo, atribuindo-lhe vocábulos que remetem tanto a características clássicas quanto a características populares, utilizando conectivos que, de forma inteligente, servem como pontes para dar continuidade ao enredo fragmentadamente produzido sem sair da lógica do autor, ou seja, em nome de uma textualidade, o escritor pós modernista, quebra



as fronteiras convencionais do discurso entre ficção e história, ou autobiografia, realismo e fantasia fazendo uma bricolagem<sup>13</sup> de formas e gêneros.

Tais características corroboram com os críticos literários citados nessa pesquisa como, por exemplo, Jameson (2004. p.14) que considera que o desenvolvimento do pós-modernismo deve ser enfrentado de maneira dialética, como uma situação histórica, evitando-se tanto o repúdio moralista quanto a celebração eufórica de uma nova utopia. E que seu modelo consiste, então, em um princípio para a análise de textos culturais contemporâneos como manifestações sintomáticas e historicamente específicas do capitalismo tardio, sendo ao mesmo tempo “um sistema operacional capaz de revelar a função ideológica geral desses aspectos considerados em conjunto”.

### **Considerações Finais**

As maiores contribuições desta pesquisa dizem respeito à estilometria da obra “O leilão do lote 49” (*The Crying of lot 49*) de Thomas Pynchon, pois a análise sistemática dos gráficos possibilitou a identificação de traços estilísticos próprios da mesma, que foi o uso variável, inconstante e não linear de preposições em todo o *corpus*.

Chamando-nos atenção ao que diz respeito à parte ideológica da obra estudada. Pois ao buscarmos justificativa para a quebra constante da estrutura da obra analisada observamos também que o autor apresenta um uso frequente de termos que remetem a contextos clássicos e populares da sociedade.

E por se tratar de um livro escrito durante o movimento pós modernista, certamente a descoberta de novos traços estilísticos na mesma, pode resultar em novos importantes paradigmas para a crítica vigente.

### **Referências**

- CADEMARTORI, Lígia. **Períodos literários**. São Paulo. 8ª edição. Ed. Ática. 1999.
- CHIAMPI, Irlemar. **O moderno e o contramoderno**: a metáfora neobarroca de José Lezama Lima. (edição) São Paulo: Revista USP, 1989.
- ECO, Umberto. **Innovation e repetition**: between modern e postmodern aesthetics. Ed. Dadalus Fall. 2005.
- JAMESON, Fredric. **Espaço e imagem**: Teorias do pós-moderno e outros ensaios. Ed. UFRJ. 2004.
- JAMESON, Fredric. **Ensayos sobre el posmodernismo**. Buenos Aires, 1991. Ediciones Imago Mundi.
- LYOTARD, Jean-François. **The postmodern condition**: A Report on Knowledge. The University of Minnesota Press. V.10.1991.

---

<sup>13</sup> Montagem ou combinação (de elementos diversos)

LYOTARD, Jean-François. **Moralidades pós-modernas**. Campinas, SP: Editora Papirus, 1996.

MONTEIRO, José Lemos. **A estilística**. São Paulo. Ed. Ática. 1991.

SELDEN, Raman. **Reader's guide to contemporary literary theory**. 2ª Edition. Ed. Harvester Wheatsheaf. 1989.

TODOROV, Tzevetzan. **Sobre el posmodernismo**. <http://www.educ.br>.

TORRES, Sonia. **Thinking between old and new modernities: specimen days reloaded**. Ed. Aletria. V.19.